



Datenschutzbestimmungen für die itsme-App und itsme-Leistungen

Diese Datenschutzbestimmungen („Datenschutzbestimmungen“) sind für (i) die von Belgian Mobile ID SA/NV entwickelte itsme-Anwendung (im Folgenden als „itsme-App“ oder „App“ bezeichnet) sowie (ii) die von Belgian Mobile ID SA/NV für seine Geschäfts- oder Privatkunden ausgeführten Leistungen verbindlich.

Die itsme-App erlaubt ihren Benutzern (im Folgenden die „Benutzer“), Daten weiterzugeben, auf Websites zugreifen/sich darauf einloggen und Transaktionen über Websites und/oder verschiedene mobile Applikationen (die von Dienst Anbietern angeboten werden) zu bestätigen. Die itsme-App erlaubt es den Benutzern ferner, Dokumente mithilfe eines qualifizierten Zertifikats auf einer qualifizierten Signaturerstellungseinheit elektronisch zu signieren (alle derzeitigen und künftigen Leistungen werden im Folgenden gemeinsam als „Mobile ID-Leistungen“ bezeichnet).

Die App wird von Belgian Mobile ID NV/SA zur Verfügung gestellt, einem Unternehmen mit Sitz in in Markiesstraat 1, 1000 Brüssel, Belgien, das unter der Nummer 0541.659.084 – RPM Brüssel registriert ist (im Folgenden Belgian Mobile ID, wir oder uns).¹

Die Mobile ID-Leistungen werden von Belgian Mobile ID unter Einschaltung der nachstehenden externen Anbieter (im Folgenden gemeinsam als die „Belgian Mobile ID-Mitglieder“ bezeichnet) zugänglich gemacht:

- **Dienstanbieter:** Anbieter von Dienstleistungen oder Waren oder jeder andere Dritte, mit dem Sie die App nutzen, um sich bei ihm zu registrieren, auf seine Website/App einzuloggen oder eine Transaktion zu genehmigen.
- **Identitätsprüfstellen:** Einrichtungen, die Ihre Identität prüfen können, wie etwa Ihre Bank.

Bei der Ausführung der Mobile ID-Leistungen agiert Belgian Mobile ID als „Datenverantwortlicher“ im Rahmen der maßgeblichen belgischen Datenschutzgesetze; als solcher ist Belgian Mobile ID für die Erhebung und Nutzung Ihrer personenbezogenen Daten verantwortlich. Bitte beachten Sie das unter bestimmte Bedingungen, wir auch Ihre personenbezogenen Daten im auftrag unsere Dienstanbieter (hier als eigene Datenverantwortliche) verarbeiten können. In diese Fälle sind wir Auftragsverarbeiter und wir werden Ihre personenbezogenen Daten verarbeiten gemäss schriftliche hinweis vom Datenverantwortliche für wen wir der Verarbeitung einrichten. Diese Verarbeitung ist nicht weiter beschrieben in diese Datenschutzbestimmungen. Gerne die Datenschutzbestimmungen der Datenverantwortliche hier konsultieren.

Die nachstehenden Bestimmungen erläutern unter anderem (i) die verschiedenen Arten personenbezogener Daten, die erhoben werden, (ii) die Zwecke ihrer Erhebung, (iii) die Weitergabe dieser Daten an Dritte, (iv) Ihre Rechte als betroffene Person und (v) die Maßnahmen, die zum Schutz Ihrer personenbezogenen Daten ergriffen werden. Bitte beachten Sie, dass die Mobile ID-Leistungen notwendigerweise zur Folge haben, dass wir personenbezogene Daten über Sie erheben und speichern und einen Teil Ihrer personenbezogenen Daten an Dritte weitergeben, wie nachstehend beschrieben wird.

Diese Datenschutzbestimmungen beschreiben lediglich die Verarbeitung personenbezogener Daten durch uns oder in unserem Namen wenn wir Datenverantwortliche sind im Zusammenhang mit den Mobile ID-Leistungen. Andere Entitäten, sowie die Dienstanbieter und Identitätsprüfstellen verarbeiten ebenfalls als Datenverantwortliche Ihre personenbezogenen Daten im Zusammenhang mit ihren eigenen Leistungen oder Tätigkeiten; für diese Verarbeitungstätigkeiten verweisen wir auf deren jeweilige Datenschutzbestimmungen.

¹ Die Unternehmensdatenbank (Banque-Carrefour des Entreprises/Kruispuntbank van Ondernemingen).



0. ÄNDERUNGEN IM VERGLEICH ZU DER VORHERIGEN FASSUNG DIESER DATENSCHUTZBESTIMMUNGEN UND GÜLTIGKEITSDATUM

Der erneute Fassung dieser Datenschutzbestimmungen Version 4.0 wird gültig ab 24 April, 2024

Nachfolgend finden Sie die Liste der Änderungen im Vergleich zu der vorherigen Fassung unserer Datenschutzbestimmungen:

- Kapitel 1 Hinzufügung von IP Adressen und Geräteinformationen
- Kapitel 3 Hinzufügung Tabelle mit Zusammenfassung der Kategorien personenbezogener Daten, Grundlagen der Verarbeitung, and wann und wie der verarbeitung vorgeht
- Kapitel 5 Weitere Erklärungen für Ihre Rechte und Entscheidungen
- Kapitel 5, 7 & 9 Änderungen der Adressdaten website und e-mail

1. DIE VON UNS ERHOBENEN PERSONENBEZOGENEN DATEN UND DIE ART IHRER ERHEBUNG

1.1. DIE PERSONENBEZOGENEN DATEN, DIE WIR VERARBEITEN

Damit wir die Mobile ID-Leistungen anbieten und die App, wie in diesen Datenschutzbestimmungen und in den Allgemeinen Geschäftsbedingungen dargelegt, betreiben können, verarbeiten wir verschiedene Kategorien personenbezogener Daten:

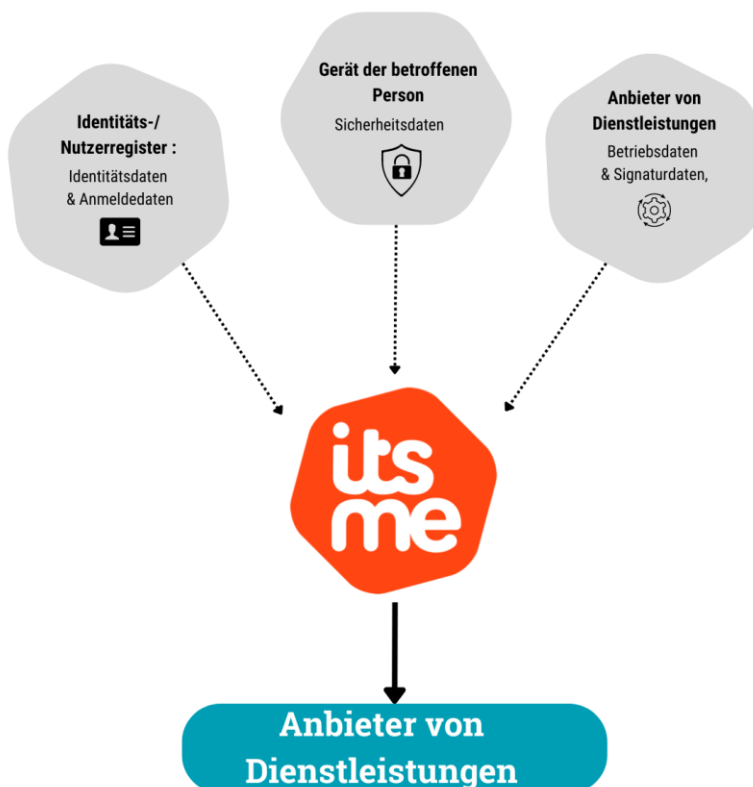
- **Identitätsdaten**, mit denen wir Sie identifizieren können. Dazu gehören verschiedene Arten von Daten:
 - Identitätskerndaten, die aus den Daten bestehen, die uns Ihre Identifikation ermöglichen (beispielsweise Ihr(e) vollständiger Name, Geschlecht, offizielle Anschrift, Nationalität, Geburtsdatum und -ort, Ausweisnummer und Ausweisfoto (wobei alle diese Daten auf amtlichen Dokumenten verzeichnet sein müssen, die wir für die Überprüfung Ihrer Identität akzeptieren, wie etwa Ihr Personalausweis, Ihr Reisepass usw.)),
 - das eindeutige Zuordnungsmerkmal, das in Ihrem Wohnsitzland mit Ihrer Identität verknüpft ist (wie etwa die Erkennungsnummer des Nationalregisters in Belgien). Dieses eindeutige Zuordnungsmerkmal darf nur innerhalb der von maßgeblichen lokalen Gesetzen und Vorschriften gezogenen Grenzen und im Einklang mit diesen genutzt werden. Bitte beachten Sie das unter bestimmte Bedingungen, wir auch das eindeutige Zuordnungsmerkmal im auftrag unsere Dienstanbieter (hier als eigene Datenverantwortliche) verarbeiten können. In diese Fälle sind wir Auftragsverarbeiter und wir werden Ihre personenbezogenen Daten verarbeiten gemäss schriftliche hinweis vom Datenverantwortliche für wen wir der Verarbeitung einrichten. Diese Verarbeitung ist nicht weiter beschrieben in diese Datenschutzbestimmungen. Gerne die Datenschutzbestimmungen der Datenverantwortliche hier konsultieren. ,
 - Biometrische Daten (Verarbeitung erforderlich aufgrund unsere gesetzliche Anforderungen und, wenn notwendig, auf Grund ausdrückliche Einwilligung der betroffenen Person); Auf jeden Fall verarbeiten wir keine biometrische Daten ohne ihnen rechtzeitig und eindeutig informiert zu haben;
 - Kontaktinformationen (E-Mail-Adresse und Mobiltelefonnummer),
 - verschiedene Benutzer- und Präferenzeinstellungen, z. B. Ihre Versandadresse oder die besondere Funktion, die Sie wahrnehmen (z. B. als Mitarbeiter eines bestimmten Unternehmens).
 - IP Adresse und Geräteinformationen, Verarbeitung für Kundenbetreuung, Legale Informationen über Produkte und Leistungen, Analyse für Betrugs- und Risikomanagement
- **Sicherheitsdaten**, die nötig sind, damit wir Ihre Identität als Benutzer prüfen und Ihr Mobiltelefon mit Ihrem Konto verknüpfen können, d. h. Einzelheiten Ihres Geräts (Marke, Version, Root-Gerät ...), des Betriebssystems Ihres Geräts (OS und Version) und der Version der itsme-App auf Ihrem Gerät. Wenn Sie sich für die Mobile ID-Leistungen registriert haben, haben Sie der Weitergabe bestimmter Sicherheitsdaten an Belgian Mobile ID zugestimmt; diese Elemente der Sicherheitsdaten werden direkt über Ihr Gerät erhoben.

- **Betriebsdaten**, also Aufzeichnungen über spezifische Operationen, die durch die App ausgeführt werden, und ihre Eigenschaften, also beispielsweise das Unternehmen, an das Informationen gesendet werden, den Zeitpunkt ihrer Übermittlung und die Transaktionen, auf die sich die Übermittlung bezieht.
- **Anmeldedaten**, bei denen es sich um besondere Daten über den Anmeldevorgang handelt; sie beziehen sich auf Informationen wie etwa Ihre Zustimmung zu unseren Allgemeinen Geschäftsbedingungen und zu unseren Datenschutzbestimmungen sowie das Datum und die Uhrzeit der Anmeldung.
- **Signaturdaten**, bei denen es sich um all diejenigen Informationen, einschließlich personenbezogener Daten, handelt, die im Einklang mit geltendem Recht notwendig sind, um die Leistungen der Validierung der elektronischen Signatur (**Signaturvalidationsdaten**) oder der Erstellung einer qualifizierten elektronischen Signatur (**Signaturerstellungsdaten**) im Rahmen der Verordnung (EU) Nr. 910/2014 des Europäischen Parlaments und des Rats vom 23. Juli 2014 zu elektronischen Identifikations- und Trust-Diensten für elektronische Transaktionen im internen Markt, mit der die Richtlinie 1999/93/EG („eIDAS-Verordnung“) außer Kraft gesetzt wird, auszuführen.

Wir verarbeiten nur die Daten, die für die Zwecke der Funktionen der App und die jeweiligen Mobile ID-Leistungen erforderlich sind, und nur Daten, die im Verhältnis zu diesen Funktionen bzw. Leistungen adäquat, relevant und auf das Notwendige beschränkt sind. Wir können ebenfalls andere Datenelemente auf freiwilliger Basis verarbeiten; in einem solchen Fall würden wir Sie allerdings informieren und Sie um Ihr Einverständnis bitten.

Abgesehen von den oben angesprochenen Informationen können wir auch andere Datenelemente, wie etwa **Nutzungs- und Geräteinformationen**, verarbeiten. Nutzungs- und Geräteinformationen beziehen sich unter anderem auf Daten zu (i) der App-Version, dem Gerätemodell, dem Betriebssystem und der verwendeten Sprache, (ii) einem Land, in dem die App oder Leistungen genutzt werden, sowie (iii) auf Nutzungsdaten dazu, wie oft die App genutzt wird, was in der App geschieht, aggregierte Nutzungs- und Leistungsdaten, App-Fehler und Informationen zur Fehlersuche, und von wo der Download der Apps erfolgte.

1.2. ART UND WEISE DER ERHEBUNG PERSONENBEZOGENER DATEN



Die verschiedenen beschriebenen Kategorien personenbezogener Daten werden wie folgt entweder direkt bei Ihnen oder bei einem Belgian Mobile ID-Mitglied erhoben:

- **Identitätsdaten** werden entweder direkt bei Ihnen oder bei der Identitätsprüfstelle erhoben, bei der Sie sich für die App angemeldet haben. Bei Ihrer Anmeldung haben Sie der Weitergabe Ihrer Identitätsdaten



an Belgian Mobile ID zugestimmt. Wir sind ferner zur Aktualisierung Ihrer Identitätsdaten nach erfolgter Überprüfung berechtigt. In diesem Kontext können uns Identitätsprüfstellen gelegentlich Aktualisierungen bezüglich Ihrer Identitätsdaten zusenden. Identitätsdaten kann auch Biometrische Data enthalten, wenn Sie bestätigen via Biometrisches verfahren zu registrieren. In diesen Fall, ist Biometrische Data bezirkt auf das Bild von Ihren Personalausweis oder Reisepass.

- **Sicherheitsdaten** werden direct von Ihrem Mobiltelefon bezogen (Einzelheiten über Ihr Gerät).
- **Betriebsdaten** sind eine Mischung aus Daten, die von der App selbst generiert werden, und Daten, die wir von Dienst Anbietern erhalten.
- **Anmeldedaten** werden bei der Einrichtung eines itsme-Kontos erstellt. Anmeldedaten werden entweder direkt von Ihnen bei der Anmeldung über die itsme-Website oder von der Identitätsprüfstelle bezogen.
- **Signaturdaten** sind eine Mischung von Identitätsdaten (die von Ihnen selbst oder unseren Identitätsprüfstellen erhoben werden) und Betriebsdaten (die von den Dienst Anbietern erhalten werden).
- **Nutzungs- und Geräteinformationen** können erhoben werden, wenn Sie sich anmelden und die App nutzen.

2. WANN UND WIE WERDEN DIE PERSONENBEZOGENEN DATEN VERARBEITET?

Allgemein werden die personenbezogenen Daten verarbeitet um Ihnen die itsme® Mobile ID-Leistungen anzubieten, wobei Einigkeit darüber herrscht, dass dies Folgendes einschließt:

- Die Abwicklung der Transaktionen, deren Vornahme über die App von Ihnen gewünscht wird, sowie allgemeiner ausgedrückt den Betrieb der App und die Ausführung der Mobile ID-Leistungen (einschließlich Erstellung eines Signaturzertifikats, wenn Sie die Leistung der Signaturerstellung in Anspruch nehmen); Das ist der fall u.a. für Verarbeitung biometrische Daten zur Überprüfung ihren Identität beim Anmeldung (entweder das erste Mal, oder danach, zum Beispiel beim reaktivieren ihrem Accounts). Der Verarbeitung von biometrische Daten kann in dies fälle auch notwendig sein für gesetzliche Anforderungen.
- den Betrieb, die Bewertung und Verbesserung der von Belgian Mobile ID angebotenen Leistungen, wie etwa: (i) Kommunikation mit Ihnen (Kundenbetreuung, Rezensionen unserer Produkte und Leistungen, Informationen zu neuen Produkten und Features usw.), (ii) Überwachung der Nutzung der Mobile ID-App, (iii) Analyse der Produkte, Leistungen und Websites von Belgian Mobile ID, (iv) Unterstützung der Funktionalität der App und (v) Durchführung von Tätigkeiten in den Bereichen Buchführung, Audit, Rechnungsstellung, Abgleich und Eintreibung, und Betrugs- und Risikomanagement.

2.1. WANN UND WIE WERDEN IDENTITÄTSDATEN VERARBEITET

- **Anmeldung für die Mobile ID-Leistungen:** Wir erheben Ihre Identitätsdaten, wenn Sie sich zum ersten Mal für die Mobile ID-Leistungen anmelden (entweder über eine Identitätsprüfstelle oder direkt von Ihnen), nachdem Sie ihrer Erhebung zugestimmt haben.
- **Um Sie zu Informieren** über itsme® Dienstleistung und Belgian Mobile ID
- **Aktualisierung Ihrer Identitätsdaten:** Wir aktualisieren Ihre Identitätsdaten gelegentlich in unserer Datenbank. Dies geschieht erst, nachdem die aktualisierten Elemente von Identitätsdaten überprüft worden sind. In diesem Kontext können uns Identitätsprüfstellen in regelmäßigen Abständen aktualisierte Elemente von Identitätsdaten mitteilen.
- **Anmeldung bei einem Dienstanbieter:** Wenn Sie sich zum ersten Mal über die App bei einem Dienstanbieter anmelden, wird nach Ihrer Einwilligung gefragt. Das geschieht deshalb, weil wir in einem solchen Fall Elemente Ihrer Identitätsdaten an den Dienstanbieter übermitteln müssen. Sie werden gebeten, jeder einzelnen Datenübertragung und etwaigen Anforderungen zusätzlicher personenbezogener Daten zuzustimmen.
- **Einloggen und eine Transaktion genehmigen:** In Abhängigkeit der von Dienst Anbietern gewählten technischen Schnittstelle kann es nötig sein, Identitätstaten für Login- und Genehmigungsvorgänge an sie zu übermitteln.
- **Signaturerstellung oder -validierung:** Wenn Sie die itsme-App dazu verwenden, ein Dokument elektronisch zu unterzeichnen, oder wenn wir verpflichtet sind, eine elektronische Signatur zu überprüfen, verarbeiten wir Elemente von Identitätsdaten des Unterzeichners (Sie, wenn Sie die itsme-App zur Unterzeichnung eines Dokuments verwenden), um die Signatur zu erstellen oder ihre Gültigkeit zu überprüfen; im Fall der Signaturerstellung werden diese Elemente als Teil Ihrer Signatur an den Dienstanbieter weitergeleitet. Wenn Sie nicht über ein gültiges Signaturzertifikat verfügen, das auf



Ihren Namen lautet, wird ein Teil Ihrer Identitätsdaten auch an die Zertifikatsinstanz für Zwecke der Erstellung dieses Signaturzertifikats weitergegeben.

- **Archivierung:** Sobald Sie die Nutzung der Mobile ID-Leistungen beendet haben oder nach einer Inaktivitätsphase von mehr als zwei Jahren werden die Daten zu Beweis Zwecken während eines Zeitraums von 10 Jahren (beginnend mit der letzten Transaktion) archiviert und anschließend gelöscht.

Alle Elemente Ihrer Identitätsdaten, die an Dienstleister weitergeleitet worden sind, werden von diesen verarbeitet, wobei sie als Datenverantwortliche nach Maßgabe ihrer eigenen Datenschutzbestimmungen agieren. Beachten Sie bitte, dass wir nicht kontrollieren können, in welcher Form die Dienstleister diese Elemente von Identitätsdaten nach Erhalt verarbeiten, weshalb wir hierfür keine Verantwortung übernehmen. Wir empfehlen Ihnen, die Datenschutzbestimmungen der Dienstleister sorgfältig zu lesen, bevor Sie unsere App für die Durchführung von Transaktionen mit ihnen nutzen.

Bitte beachten Sie ebenfalls das, wenn Sie der Absicht haben ihre Fingerabdruckdaten oder andere biometrische Elemente (sowie FaceID) an zu wenden für Anmeldung am itsme App, ausschließlich der Aktivierung von ihrem itsme, das die digitalen Fingerabdrücke oder andere biometrische Authentifizierungseinrichtungen, die Sie auf Ihrem Gerät registrieren, werden in keiner Form an Belgian Mobile ID übermittelt und daher auch nicht vom Unternehmen verarbeitet. Belgian Mobile ID verlangt nur, dass die biometrische Erkennungsfunktion auf Ihrem Gerät bestätigt, dass das von Ihnen verwendete biometrische Element mit dem vom Gerät aufgezeichneten biometrischen Element übereinstimmt. Die Verarbeitung der personenbezogenen Daten des Benutzers im Kontext der Funktion der biometrischen Erkennung unterliegt den Datenschutzbestimmungen und den Allgemeinen Geschäftsbedingungen des Geräteherstellers.

2.2. WANN UND WIE WERDEN SICHERHEITSDATEN VERARBEITET

- **Transaktionen erfordern die Überprüfung der Identität:** Wir erhalten die Sicherheitsdaten direkt von Ihrem Mobiltelefon (Daten zu Ihrem Typ des Gerätes, OS, Version für jede Transaktion mit der App). Wir speichern diese Informationen in unserer Datenbank für Validierungszwecke, und zwar so lange, wie sie für diese Zwecke benötigt werden. In einigen wenigen Fällen werden Sicherheitsdatenelemente an einen Dienstleister für Zwecke des Betrugs- und Risikomanagements durch diesen Dienstleister weitergegeben.
- **Archivierung:** Sobald Sie die Nutzung der Mobile ID-Leistungen beendet haben oder nach einer Inaktivitätsphase von mehr als zwei Jahren werden die Daten zu Beweis Zwecken während eines Zeitraums von 10 Jahren (was Transaktionsdaten anbelangt, beginnend mit der letzten Transaktion) archiviert und anschließend gelöscht.

Alle Elemente Ihrer Sicherheitsdaten, die an Dienstleister weitergeleitet worden sind, werden von diesen verarbeitet, wobei sie als Datenverantwortliche nach Maßgabe ihrer eigenen Datenschutzbestimmungen agieren. Beachten Sie bitte, dass wir nicht kontrollieren können, in welcher Form die Dienstleister diese Elemente von Sicherheitsdaten nach Erhalt verarbeiten, weshalb wir hierfür keine Verantwortung übernehmen. Wir empfehlen Ihnen, die Datenschutzbestimmungen der Dienstleister sorgfältig zu lesen, bevor Sie Transaktionen mit ihnen über unsere App abwickeln.

2.3. WANN UND WIE WERDEN BETRIEBSDATEN VERARBEITET

- **Abwicklung von Transaktionen:** Die App generiert die Betriebsdaten, während Sie verschiedene Transaktionen mit Dienstleistern abwickeln. Die generierten Daten werden zu Beweis Zwecken aufgezeichnet.
- **Um Sie zu Informieren** über ihre Transaktionshistorie im App
- **Archivierung:** Die Betriebsdaten werden während eines Zeitraums von 10 Jahren (der ab der jeweiligen Transaktion beginnt) zu Beweis Zwecken archiviert und anschließend gelöscht.

2.4. WANN UND WIE WERDEN ANMELDEDATEN VERARBEITET

- **Bei der Anmeldung:** Die Anmelde Daten werden generiert und zu dem Zeitpunkt erhoben, wenn Sie sich für die Mobile ID-Leistungen anmelden.
- **Beweis und Archivierung:** Anmelde Daten werden zu Beweis Zwecken entweder von der Identitätsprüfstelle (die als Auftragsverarbeiter für Belgian Mobile ID agiert) oder direkt von Belgian Mobile ID in einer Datenbank gespeichert. Sobald Sie die Nutzung der Mobile ID-Leistungen beendet haben oder nach einer Inaktivitätsphase von zwei Jahren werden die Daten während eines Zeitraums von 10 Jahren archiviert. Nach diesem Zeitraum werden die Anmelde Daten gelöscht.

Bitte beachten Sie ebenfalls, dass Sie sich bei der Kontaktaufnahme mit unseren Serviceeinrichtungen, einschließlich Helpdesk-Dienste im Zusammenhang mit der itsme-App, damit einverstanden erklären, dass Mitteilungen (Stimme, Text oder



sonstige Benachrichtigungen) und damit zusammenhängende technische Informationen (wie Ursprung, Zeit und Dauer der Kommunikation, angebliche Identitäten der Teilnehmer) aufgezeichnet und maximal während eines Monats gespeichert werden können, damit wir die Effektivität und Leistungsfähigkeit unserer Kontaktmöglichkeiten bewerten und gegen jede versuchte rechtswidrige Benutzung dieser Kontaktmöglichkeiten oder der Mobile ID-Leistungen vorgehen können.

2.5. WANN UND WIE WERDEN IDENTITÄTSDATEN VERARBEITET

Wir verarbeiten Signaturvalidierungsdaten, um qualifizierte elektronische Signaturvalidierung nach den Vorschriften der Artikel 3 (41), 32 und 33 der eIDAS-Verordnung als Leistung anzubieten.

Wir verarbeiten Signaturerstellungsdaten, um elektronische Signaturerstellung nach Maßgabe derselben eIDAS-Verordnung als Leistung anzubieten.

In diesem Kontext agieren wir als Datenverantwortlicher im Einklang mit den maßgeblichen gesetzlichen Regelungen und insbesondere der eIDAS-Verordnung sowie deren Ausführungsbestimmungen und davon abgeleiteten technischen Standards. Wir führen diese Leistungen im Einklang mit den maßgeblichen gesetzlichen Vorschriften für die Verarbeitung personenbezogener Daten aus und sichern insbesondere zu, dass nur Daten für diesen Zweck verarbeitet werden, die adäquat, relevant und auf das Notwendige beschränkt sind. In den von uns mit den Dienstleistern vereinbarten Vertragsbedingungen, die für unsere Ausführung dieser Leistungen maßgeblich sind, sichern wir ferner zu, dass alle Regeln und Grundsätze von Datenschutzgesetzen umfassend befolgt werden. Wir gewährleisten insbesondere, dass sachgerechte und angemessene technische und organisatorische Maßnahmen zum Schutz der zu verarbeitenden Signaturdaten getroffen worden sind, und verhindern jede unbefugte oder gesetzwidrige Verarbeitung personenbezogener Daten sowie den versehentlichen Verlust, die Vernichtung oder Schädigung derselben Daten.

2.6. WANN UND WIE WERDEN NUTZUNGS- UND GERÄTEINFORMATIONEN VERARBEITET

Nutzungs- und Geräteinformationen können bei der Nutzung der App verarbeitet werden. Diese Informationen werden verarbeitet, um Recherchen und Analysen hinsichtlich der Nutzung unserer App und Leistungen sowie des daran bestehenden Interesses durchzuführen. Diese Nutzungs- und Geräteinformationen werden mit dem Ziel erhoben, unsere Leistungen und App zu verbessern (wir können beispielsweise beschließen, das Look-and-Feel zu ändern oder auch ein bestimmtes Feature auf der Grundlage des Verhaltens von Nutzern erheblich zu modifizieren).

Um die Analysen von Nutzungsdaten und Informationen vorzunehmen, die von unserer App erhoben worden sind, können wir externe Dienstleister wie etwa Google Analytics - Firebase einsetzen. Die Nutzungs- und Geräteinformationen werden an diese externen Dienstleister wie etwa Google weitergegeben, um es uns zu ermöglichen, die Datenanalyse durchzuführen. Alle an diese externen Dienstleister weitergeleiteten Informationen unterliegen danach deren eigenen Datenschutzbestimmungen. Alle an Google weitergeleiteten Informationen unterliegen daher Googles Datenschutzbestimmungen, die hier zugänglich sind: <https://policies.google.com/privacy>. Weitere Informationen dazu, wie Googles Firebase-Analysetool Daten nutzt, finden Sie auf der Website „Wie Google Daten verwendet, wenn Sie Websites oder Apps unserer Geschäftspartner nutzen“ (zugänglich auf <https://policies.google.com/technologies/partner-sites>).

2.7. ANDERE

Wir können jede Kategorie von personenbezogene Daten verarbeiten für den Betrieb, die Bewertung und Verbesserung der von Belgian Mobile ID angebotenen Leistungen, wie etwa: (i) Kommunikation mit Ihnen (Kundenbetreuung, Rezensionen unserer Produkte und Leistungen, Informationen zu neuen Produkten und Features usw.), (ii) Überwachung der Nutzung der Mobile ID-App, (iii) Analyse der Produkte, Leistungen und Websites von Belgian Mobile ID, (iv) Unterstützung der Funktionalität der App und (v) Durchführung von Tätigkeiten in den Bereichen Buchführung, Audit, Rechnungsstellung, Abgleich und Eintreibung, Betrugs- und Risikomanagement

Wir können auch jede Kategorie von personenbezogene Daten verarbeiten für die Einhaltung maßgeblicher gesetzlicher Vorschriften, Branchenstandards und Richtlinien erforderlich ist, die für Belgian Mobile ID verbindlich sind.

3. AUF WELCHE GRUNDLAGEN WERDEN PERSONENBEZOGENEN DATEN VERARBEITET?

Wir verarbeiten ihre personenbezogene Daten basiert auf den folgenden gesetzlichen Grundlagen:

- **Verarbeitung, die notwendig ist für die Erfüllung eines Vertrages** zwischen Ihnen und Belgian Mobile ID (einschließlich der Vorbereitung, Erfüllung und Terminierung des Vertrages): Das ist der Fall u.a. für die von Ihnen gewünschten Transaktionen zur Nutzung der App, das Funktionieren der App und der Ausführung der itsme Dienstleistungen (einschließlich der Erstellung eines Signaturzertifikates, wenn Sie die Leistung der Signaturerstellung in Anspruch nehmen).



- **Verarbeitung zu der Sie ausdrücklich eingewilligt haben** – mit dem Verständnis, daß Belgian Mobile ID zu jeder Zeit die Erfüllung der rechtlichen oder regulatorischen Anforderungen gewährleistet: Das ist der Fall für die Verarbeitung biometrischer Daten zur Überprüfung Ihrer Identität bei der Anmeldung (entweder die Erstanmeldung oder danach, z.B. beim reaktivieren Ihres accounts). Die Verarbeitung biometrischer Daten kann auch in diesem Fall für gesetzliche Anforderungen notwendig sein.
- **Verarbeitung zur Wahrung der berechtigten Interessen von Belgian Mobile ID:** Das trifft für den Betrieb, die Bewertung und Verbesserung der von Belgian Mobile ID angebotenen Leistungen zu.
- **Verarbeitung, die für die Einhaltung maßgeblicher gesetzlicher Vorschriften,** Branchenstandards und Richtlinien erforderlich ist, die für Belgian Mobile ID verbindlich sind: Das ist zutreffend für Betrugs- und Risikomanagement oder die Beantwortung von Fragen kompetenter Autoritäten in diesem Zusammenhang.
- **Für die Verarbeitung des Erkennungsnummer des belgischen Nationalregisters NRN,** basiert Belgian Mobile ID sich auf Artikel 8 des Gesetzes zur Organisation eines Nationalregisters der natürlichen Personen.

Nachfolgend finden Sie der Tabelle mit eine Zusammenfassung der Kategorien personenbezogener Daten, Grundlagen der Verarbeitung, and wann und wie der verarbeitung vorgeht:

	Nicht-biometrische identitätsdaten	Biometrische Daten	Sicherheitsdaten	Betriebsdaten	Anmelde-daten	Signatur-daten
Anmeldung für itsme Dienstleistung	Vertrag	Ausdrücklich eingewilligt				
Informieren über itsme® Dienstleistung und Belgian Mobile ID	Berechtigten Interessen					
Aktualisierung von Identitätsdaten	Gesetzlicher Vorschriften					
Anmeldung für Dienstanbieter	Vertrag					
Einloggen und Transaktion genehmigen	Vertrag					
Signaturerstellung oder -validierung	Vertrag					
Transaktion benötigt Anmeldung	Vertrag		Berechtigten Interessen			
Transaktion genehmigen				Vertrag		
Informieren von Transaktion-liste	Vertrag			Vertrag		
Anmeldung für itsme Signatur	Vertrag	Ausdrücklich eingewilligt			Vertrag	
Signaturvalidierung						Vertrag
Signatur erstellen Dienstleistung						Vertrag



Analyse der itsme® Dienstleistungen, Unterstützung der Funktionalität der App	Berechtigten Interessen		Berechtigten Interessen	Berechtigten Interessen	Berechtigten Interessen	Berechtigten Interessen
--	----------------------------	--	----------------------------	----------------------------	----------------------------	----------------------------

4. DIE VON UNS WEITERGEGEBENEN PERSONENBEZOGENEN DATEN

Personenbezogene Daten, die wir über Sie erheben, werden von uns weder verkauft noch auf anderem Wege an Dritte weitergegeben, soweit dies nicht in diesen Datenschutzbestimmungen erläutert wird (siehe oben und nachstehend). Wir geben personenbezogene Daten weiter, um die von Ihnen gewünschten Mobile ID-Leistungen ausführen zu können. Zu diesem Zweck können wir Ihre personenbezogenen Daten an unsere Mitglieder, einschließlich Dienstanbieter, wie weiter oben beschrieben, weiterleiten.

Wir übermitteln Daten an Dritte, die Daten im Kontext der Ausführung oder des Anbietens von Mobile ID-Leistungen in unserem Auftrag verarbeiten (Unterauftragnehmer oder Wiederverkäufer, die unsere Leistungen in ihre eigenen Plattformen oder Anwendungen integriert haben und sie ihren Kunden oder Händlern anbieten, mit denen wir in keiner Vertragsbeziehung stehen). Diese Akteure sind entweder als Auftragsverarbeiter für uns oder für die Kunden oder Händler tätig, an die sie ihre Leistungen anbieten. Wenn sie als unsere Auftragsverarbeiter agieren, ist es ihnen nicht erlaubt, die Daten außer in der hier beschriebenen Art und Weise oder zur Einhaltung gesetzlicher Anforderungen zu nutzen oder offenzulegen. Wir verpflichten diese Dritten und unsere Mitglieder vertraglich, den Schutz und die Sicherheit der personenbezogenen Daten, die sie in unserem Auftrag verarbeiten, angemessen zu gewährleisten.

Wir können auch Daten über Sie offen legen, (i) wenn wir gesetzlich oder durch ein Gerichtsverfahren oder (ii) zu ihrer Offenlegung gegenüber Strafverfolgungsbehörden oder andere Regierungsbeamten verpflichtet sind oder (iii) wenn wir glauben, dass ihre Offenlegung notwendig oder angemessen ist, um körperliche Schäden zu verhindern, oder (iv) im Zusammenhang mit einer Untersuchung mutmaßlich oder tatsächlich betrügerischer oder illegaler Aktivitäten. Wir sind außerdem berechtigt, Nutzungs- und Geräteinformationen für die in Kapitel 3.6 oben genannten Analyse Zwecke an externe Dienstanbieter zu übermitteln.

Wir behalten uns ferner das Recht vor, personenbezogene Daten über Sie weiterzugeben, wenn wir unser gesamtes Geschäft oder unsere gesamten Vermögenswerte oder einen Teil davon, die die itsme-App betreffen, verkaufen oder übertragen. Im Falle eines solchen Verkaufs oder einer solchen Übertragung stellen wir sicher, dass die von Ihnen überlassenen personenbezogenen Daten weiterhin in einer Art und Weise zu verarbeiten sind, die mit diesen Datenschutzbestimmungen übereinstimmt.

5. IHRE RECHTE UND ENTSCHEIDUNGEN

Wenn Sie Ihre Rechten zu diesen Datenschutzbestimmungen ausüben wollen oder die Informationen, die wir über Sie oder Ihre Präferenzen besitzen, aktualisieren wollen, können Sie hier mit uns Kontakt aufnehmen:

Belgian Mobile ID NV/SA
Markiesstraat 1, 1000 Brüssel
Belgien
Web : <https://support.itsme-id.com>
E-Mail: privacy@itsme-id.com

Wenn Sie sich mit uns in Verbindung setzen, um Ihre Rechte auszuüben, werden wir Ihnen innerhalb von 1 Monat antworten. Ausnahmsweise kann diese Frist verlängert werden (bis maximal 3 Monate), aber in diesem Fall werden wir Sie innerhalb von 1 Monat über den Grund informieren.

Ob Sie Ihre Rechte ausüben können oder nicht, hängt vom Verarbeitungsvorgang und dessen Rechtsgrundlage ab. Wenn die betreffende Verarbeitung oder ihre Rechtsgrundlage es Ihnen nicht erlaubt, ein Recht auszuüben, werden wir Sie innerhalb von 1 Monat informieren. Stellen Sie immer sicher, dass Sie klar angeben, welches Recht Sie ausüben möchten und wie Sie die Informationen erhalten möchten (z. B. per E-Mail, per Post, mündlich usw.).

Bitte beachten Sie, dass Sie uns in einigen Fällen zusätzliche Informationen zur Verfügung stellen müssen, damit wir Sie mit Sicherheit identifizieren und sicherstellen können, dass wir der richtigen Person helfen.



5.1. ZUGANG, BERICHTIGUNG UND DATENPORTABILITÄT

Sie können jederzeit Ihr Recht auf Zugang und Berichtigung Ihrer personenbezogenen Daten, die wir im Zusammenhang mit der itsme-App aufbewahren, im Einklang mit maßgeblichen Datenschutzgesetzen ausüben, und zwar je nach Sachlage entweder über die App-Schnittstelle selbst oder indem Sie eine Anfrage mit einer Kopie der Vorderseite Ihres Personalausweises, Passes oder eines sonstigen Identitätsnachweises an privacy@itsme-id.com schicken oder sich schriftlich an Belgian Mobile ID NV/SA, Datenschutzbeauftragter (Data Protection Officer, DPO), Markiesstraat 1, 1000 Brüssel, Belgien, wenden.

Beachten Sie bitte, dass manche Elemente Ihrer personenbezogenen Daten mithilfe der Schnittstelle der App abgefragt werden können. Als Benutzer haben Sie das Recht, diese Daten jederzeit zu berichtigen und zu ändern. Da die Sicherheit der Mobile ID-Leistungen von der Integrität der Identitätskerndaten abhängt, ist die Modifikation dieser Identitätsdaten nur möglich, nachdem die modifizierten Elemente überprüft worden sind, und zwar entweder durch eine Identitätsprüfstelle oder die itsme-Website (bei beiden sind zur Überprüfung ihrer Identität zusätzliche Schritte erforderlich).

Schließlich steht Ihnen außerdem im Einklang mit maßgeblichen Datenschutzgesetzen das Recht auf Datenportabilität zu. Zu diesem Zweck können Sie einen schriftlichen Antrag zusammen mit einer Kopie der Vorderseite Ihres Personalausweises, Passes oder eines sonstigen Identitätsnachweises einreichen. Ein solcher Antrag kann entweder per E-Mail an privacy@itsme-id.com oder als normales Schreiben an Belgian Mobile ID NV/SA, Datenschutzbeauftragter (DPO), Markiesstraat 1, 1000 Brüssel, Belgien, geschickt werden. In diesen Fällen stellt Belgian Mobile ID Ihnen oder dem von Ihnen in Ihrem schriftlichen Antrag bezeichneten Empfänger eine Kopie dieser personenbezogenen Daten in einer CSV oder einem vergleichbaren Format zur Verfügung.

5.2. LÖSCHUNG

Sie können jederzeit Ihr Recht auf Löschung der Daten im Einklang mit den maßgeblichen Datenschutzgesetzen ausüben, indem Sie einen Antrag mit einer Kopie der Vorderseite Ihres Personalausweises, Passes oder eines sonstigen Identitätsnachweises an privacy@itsme-id.com schicken oder sich schriftlich an Belgian Mobile ID NV/SA, Datenschutzbeauftragter (DPO), Markiesstraat 1, 1000 Brüssel, Belgien, wenden. Belgian Mobile ID wird auf diesen Antrag hin von einer Verwendung Ihrer personenbezogenen Daten absehen und ältere personenbezogene Daten für einen Zeitraum von maximal 10 Jahren ausschließlich zu Beweis Zwecken speichern; nach diesem Zeitpunkt werden die Daten gelöscht. Nachdem Ihre Daten gelöscht wurden, werden Sie die Mobile ID-Leistungen nicht länger nutzen können. Sobald Belgian Mobile ID Ihren Antrag auf Löschung erhalten hat, informieren wir alle Dienstanbieter, an die Belgian Mobile ID Identitätsdaten zu Ihnen weitergegeben hat. Bitte beachten Sie, dass diese Benachrichtigung ausschließlich zur Information des Dienstanbieters dient und dass der Dienstanbieter selbstständig entscheidet, ob er die Daten anschließend weiterverwendet oder nicht.

5.3. WIDERSPRUCH

Wenn Sie die itsme-App nutzen, können Sie aufgefordert werden, in bestimmte Datenverarbeitungstätigkeiten einzuwilligen. Sie haben das Recht, Ihre Zustimmung zu solchen Tätigkeiten jederzeit zu widerrufen, indem Sie einen Antrag mit einer Kopie der Vorderseite Ihres Personalausweises, Passes oder eines sonstigen Identitätsnachweises an privacy@itsme-id.com schicken oder sich schriftlich an Belgian Mobile ID NV/SA, Datenschutzbeauftragter (DPO), Markiesstraat 1, 1000 Brüssel, Belgien, wenden. Ein solcher Widerruf hat keine Auswirkungen auf die Rechtmäßigkeit früherer Datenverarbeitungen. Bitte beachten Sie, dass ein Widerspruch gegen manche Datenverarbeitungsvorgänge Ihre künftige Nutzung der App beeinträchtigen kann, da Belgian Mobile ID die Mobile ID-Leistungen nicht ausführen kann, ohne die erforderlichen Elemente Ihrer personenbezogenen Daten zu verarbeiten.

Sollten Sie zu irgendeinem Zeitpunkt der Auffassung sein, dass Ihre Rechte nicht respektiert worden sind, können Sie außerdem eine Beschwerde bei der belgischen Datenschutzbehörde, rue de la Presse, 35, 1000 Brüssel, E-Mail-Adresse: contact@apd-gba.be einreichen (siehe auch www.dataprotectionauthority.be).

6. WIE WIR PERSONENBEZOGENE DATEN SCHÜTZEN

Wir halten angemessene administrative, technische und physische Maßnahmen zum Schutz Ihrer personenbezogenen Daten vor zufälliger und rechtswidriger Zerstörung, zufälligem Verlust, unerlaubter Änderung, unerlaubter Offenlegung oder Zugriff, Missbrauch und anderen unerlaubten Verarbeitungsformen der personenbezogenen Daten, die sich in unserem Besitz befinden, aufrecht.

Die von uns angewendeten Sicherheitsmaßnahmen hängen von der Art der Informationen ab, die wir erheben und speichern.



6.1. WIE WIR DIE INTEGRITÄT GESPEICHERTER DATEN SICHERSTELLEN

- **Verschlüsselung**

Wir verschlüsseln die von uns gespeicherten Daten je nach Herkunft der Daten mit verschiedenen Schlüsseln.

Wenn Sie personenbezogene Daten online übermitteln, verwenden wir den Branchenstandard für Verschlüsselung im Internet – Transport Layer Security (TLS)-Technologie -, um die von Ihnen übermittelten Daten zu schützen. Dieser Internet-Verschlüsselungsstandard verschlüsselt Daten während der Übertragung von Ihrem Gerät auf unseren Server. Wir verwenden ebenfalls digitale Zertifikate, um sicherzustellen, dass Sie mit authentischen Kanälen verbunden sind.

- **Datenspeicherung**

Alle Ihre personenbezogenen Daten werden, unabhängig davon, ob diese aktiv genutzt oder archiviert werden, in den Servern von Belgian Mobile ID und nicht in der App selbst gespeichert. Für die Speicherung der Daten nutzt Belgian Mobile ID gesicherte Server, die von einem internationalen ISO 27001-zertifizierten Anbieter bereitgestellt werden und sich in der Europäischen Wirtschaftsraum (EWR) befinden.

- **Eingeschränkter Zugang**

Der interne Zugang zu personenbezogenen Daten erfolgt strikt nach dem Prinzip „Kenntnis nur, wenn nötig“. Nur autorisierte Mitarbeiter, deren Aktivität überwacht wird, um Missbrauch zu vermeiden, können auf die personenbezogenen Daten zugreifen.

6.2. MAßNAHMEN ZUR VERMEIDUNG VON MISSBRAUCH

Alle Transaktionen über die itsme-App unterliegen strikten Authentifizierungsmechanismen.

7. DATENÜBERMITTLUNG

Belgian Mobile ID kann, (i) Vereinbarungen mit Dienst Anbietern und Lieferanten eingehen, die außerhalb des Europäischen Wirtschaftsraums ansässig sind und Zugriff auf personenbezogene Daten haben, oder (ii) personenbezogene Daten an Organisationen außerhalb des Europäischen Wirtschaftsraums übermitteln.

Das gebotene Schutzniveau in ein Drittland ist möglicherweise nicht gemäß das gewährleistete Schutzniveau für den Verkehr personenbezogener Daten innerhalb der Union. Belgian Mobile ID stellt sicher, dass die betroffenen personenbezogenen Daten ausreichend geschützt werden, durch Anwendung der geeigneten Garantien die von einem oder mehrere der in Abschnitt V der Datenschutz-Grundverordnung (Verordnung (EU) 2016/679 des Europäischen Parlaments und des Rates vom 27. April 2016 zum Schutz natürlicher Personen bei der Verarbeitung personenbezogener Daten, zum freien Datenverkehr und zur Aufhebung der Richtlinie 95/46/EG („Datenschutz-Grundverordnung“ oder „DSGVO“)) erläuterten Adäquanzmechanismen befolgt.

Falls kein Angemessenheitsbeschluss vom Europäischen Kommission nach Artikel 45 der DSGVO vorliegt für Datenübermittlung an ein Drittland oder eine internationale Organisation, wendet Belgian Mobile ID die Sogenannt. Standarddatenschutzklauseln an, gemäß Artikel 46.2 der DSGVO mit der Empfänger der personenbezogenen Daten. Außerdem, und wenn notwendig, kann Belgian Mobile ID zusätzliche Datenschutzmaßnahmen treffen die die Gewährleistung eines angemessenen Schutzniveaus sicherstellen kann gemäß Datenübermittlung innerhalb der Union.

Weitere Informationen bezüglich diese zusätzliche Datenschutzmaßnahmen, erhalten Sie auf unsere Website <https://www.itsme-id.com/legal/app-privacy-policy>, oder können Sie unsere DPO befragen mittels Kontaktdetails in Kapitel 9 diese Datenschutzbestimmungen.

8. AKTUALISIERUNGEN UNSERER DATENSCHUTZBESTIMMUNGEN

Diese Datenschutzbestimmungen können regelmäßig aktualisiert werden, um Änderungen unserer Praktiken im Zusammenhang mit personenbezogenen Daten widerzuspiegeln. Wir posten eine gut sichtbare Mitteilung auf unseren Websites und/oder informieren Sie über die itsme-App über signifikante Änderungen unserer Datenschutzbestimmungen und zeigen im Kopfbereich der Mitteilung das Datum der letzten Änderung an. Wir versichern Ihnen stetig die zeitnahen Informationen der Änderungen / Anpassungen zur Verfügung zu stellen, abhängig von mögliche Auswirkungen.



9. WIE SIE MIT UNS IN KONTAKT TRETEN KÖNNEN

Wenn Sie Fragen oder Anmerkungen zu diesen Datenschutzbestimmungen haben, Ihre Rechte ausüben oder die Informationen, die wir über Sie oder Ihre Präferenzen besitzen, aktualisieren wollen, können Sie hier mit uns Kontakt aufnehmen:

Belgian Mobile ID NV/SA
Markiesstraat 1, 1000 Brüssel
Belgien
Web : <https://support.itsme-id.com>
E-Mail: privacy@itsme-id.com